

STELLA SW

SHIMANO

028082

■ SPECIFICATIONS ■ 仕様一覧表 ■ CARACTERISTIQUES ■ ESPECIFICACIONES ■ ESPECIFICAÇÕES ■ TECHNISCHE DATEN ■ SPECIFICHE ■ SPECIFIKATIONER ■ Технические условия ■ 規格列表

Model	Gear ratio	Maximum dragforce (lb/kg)	Weight (g/oz)	PE (No.-m)	Nylon MONO (No.-m)	Nylon MONO (lb-m)	Nylon MONO DIA. (mm-m)	Nylon MONO (lb-yds)	USA / PowerPro (lb-yds)	Line retrieve per crank (cm/inch)	Bearing (Ball Bearing / Roller Bearing)
品番	ギア比	最大ドラグ力 (lb/kg)	自重 (g/oz)	PE(号-m)	Nylon MONO (号-m)	Nylon MONO (lb-m)	Nylon MONO DIA. (mm-m)	Nylon MONO (lb-yds)	USA / PowerPro (lb-yds)	最大巻上長 (cm/inch)	ベアリング数 (ボール/ローラー)
Modèle	Ratio	Frein maximum (lb/kg)	Poids (g/oz)	PE (No.-m)	Nylon MONO (No.-m)	Nylon MONO (lb-m)	Nylon MONO DIA. (mm-m)	Nylon MONO (lb-yds)	USA PowerPro (lb-yds)	Récupération par tour de manivelle (cm/inch)	Roulement (Roulement à billes / Roulement à rouleaux)
Modelo	Relación de transmisión	máxima fuerza de frenado (lb/kg)	Peso (g/oz)	PE (No.-m)	Nylon MONO (No.-m)	Nylon MONO (lb-m)	DIA MONO Nylon. (mm-m)	Nylon MONO (lb-yds)	USA PowerPro (lb-yds)	recuperación de línea por vuelta de manivela (cm/pulgadas)	Rodamientos (Rodamiento de bolas / Rodamiento de rodillos)
Modelo	Relação de transmissão	Máxima potência do Drag (lb/kg)	Peso (g/oz)	PE (No.-m)	Nylon MONO (No.-m)	Nylon MONO (lb-m)	Nylon Mono Dia. (mm-m)	Nylon MONO (lb-yds)	USA PowerPro (lb-yds)	Linha recuperada por manivela (cm/inch)	Rolamentos (Rolamento de esferas / Rolamento de rolos)
Modell	Getriebeübersetzung	Maximale Bremskraft (lb/kg)	Gewicht (g/oz)	PE (No.-m)	Nylon MONO (No.-m)	Nylon MONO (lb-m)	Nylon MONO Durchm. (mm-m)	Nylon MONO (lb-yds)	USA PowerPro (lb-yds)	Schnureinzug pro Kurbdrehung (cm/inch)	Lager (Kugellager / Wälzlager)
Modello	Rapporto di recupero	Max drag (lb/kg)	Peso (g/oz)	PE(No.-m)	Nylon MONO (No.-m)	Nylon MONO (lb-m)	Nylon MONO DIA. (mm-m)	Nylon MONO (lb-yds)	USA / PowerPro (lb-yds)	Recupero per giro di manovella (cm/inch)	Cuscinetto (Cuscinetto a sfera / cuscinetto a rulli)
Modell	Utväxling	Maximal bromskraft (lb/kg)	Vikt (g/oz)	PE(No.-m)	Nylon MONO (No.-m)	Nylon MONO (lb-m)	Nylon MONO DIA. (mm-m)	Nylon MONO (lb-yds)	USA / PowerPro (lb-yds)	Linität per vevvarv (cm/inch)	Lager (Kullager / Rullager)
Модель	Передаточное число шестеренок	Максимальная сила торможения (lb/kg)	Вес (g/oz)	PE(№-м)	Нейлон Моно (№-м)	Нейлон Моно (фунты-м)	Нейлон Моно диаметр (мм-м)	Нейлон Моно (фунты-ярды)	USA PowerPro (фунты-ярды)	Вытяжка лески на 1 оборот рукоятки (см/дюймы)	Подшипник (Шарикоподшипник / роликовый подшипник)
型号	齿轮比	最大卸力 (lb/kg)	重量 (g/oz)	PE线(No.-m)	尼龙线 (No.-m)	尼龙线 (lb-m)	尼龙线直径 (mm-m)	尼龙线 (lb-yds)	USA / PowerPro (lb-yds)	最大收线长 (cm/inch)	培林数 (BB/罗拉)
18000HG	5.7	66 / 30	900 / 31.7	5-500 6-400 8-300	10-310 12-240 14-200	-	0.52-310 0.57-240 0.62-200	20-415 25-340 30-280	50-600 65-440 80-360	128 / 50	13 / 1
20000PG	4.4	66 / 30	915 / 32.3	6-500 8-370 10-300	10-350 14-240 18-190	-	0.52-350 0.62-240 0.70-190	20-460 25-380 30-320	65-490 80-400 100-340	104 / 41	13 / 1
25000PG	4.4	66 / 30	920 / 32.4	6-600 8-450 10-350	10-420 14-285 18-225	-	0.52-420 0.62-285 0.70-225	25-490 30-360 40-285	65-630 80-520 100-440	110 / 43	13 / 1

● The line capacity is for guidance purposes only. When winding the line, the actual line capacity may vary depending on factors such as the line tension and the line diameter. Check the 2D code for the recommended line tension when winding the line.

● 糸巻量は参考値です。糸巻時のラインテンションや糸の直径など、様々な要因によって、実際に巻ける量が前後する可能性があります。糸巻時の推奨ラインテンションは、二次元コードからご確認ください。

● La capacité des lignes n'est donnée qu'à titre indicatif. Lors de l'enroulement de la ligne, la capacité réelle de celle-ci peut varier en fonction de facteurs tels que sa tension et son diamètre. Consulter le code 2D pour connaître la tension recommandée lors de l'enroulement de la ligne.

● La capacidad de la línea que se indica solo tiene carácter orientativo. Al enrollar la línea, su capacidad real puede variar dependiendo de factores como la tensión y el diámetro de la línea. Acceda al código 2D para comprobar la tensión de línea recomendada al enrollarla.

● A capacidade da linha serve apenas para efeitos de orientação. Ao enrolar a linha, a capacidade real da linha pode variar em função de fatores como a tensão e o diâmetro da linha. Verifique o código 2D para saber qual a tensão recomendada ao enrolar a linha.

● Die Schnurkapazität ist nur ein Richtwert. Beim Aufwickeln der Schnur kann die tatsächliche Schnurkapazität je nach Schnurspannung und Schnurdurchmesser verschieden sein. Die empfohlene Schnurspannung für das Aufwickeln finden Sie im 2D-Code.

● La capacità di filo indicata è solo a titolo indicativo. Nell'avvolgimento del filo, la capacità di filo effettiva può variare a seconda di fattori quali la tensione e il diametro del filo. Controllare il codice 2D per la tensione di filo consigliata nell'avvolgimento del filo.

● Linkapaciteten är bara en riktlinje. Verklig linkapacitet vid invevning kan variera beroende på faktor som linspänning och lindiameter. Kontrollera 2D-koden när rekommenderad linspänning vid invevning.

● Вместимость лески указана приблизительно. При наматывании лески фактическая ее вместимость может зависеть от многих факторов, таких как натяжение и диаметр лески. Отсканируйте 2D-код, чтобы узнать рекомендуемое натяжение лески при ее наматывании.

● 容糸量は仅供参考。巻線時、実際容糸量可能会因线的张力和线径等因素而有所不同。巻線時，請掃描二維碼查看建議的線張力。

INSTRUCTIONS

Removing the handle knob
1. Loosen and remove screws on handle knob I.D. plate and take off the plate and the cap.
2. Remove a screw inside handle knob.

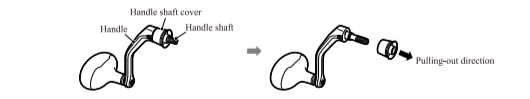
Do not disassemble the reel
This reel is a precisely manufactured product. Disassembling the reel may result in decreased performance, and is not recommended, except for parts whose disassembly and maintenance are described in the instruction manual. Problems caused by unauthorized disassembly are not covered by warranty.

This reel is not designed to use under water.
Avoid submerging the reel in water or sand as this may cause the reel to malfunction.

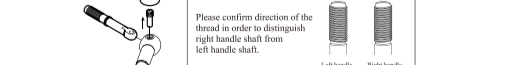
Do not spray oil in to the space between body and rotor (1).
Special water repellent coatings are added to some parts of the reel to improve water resistance. Lubricant will damage water repellent coating on the parts.

REPLACING THE HANDLE
Do not screw the handle into the body without using the proper handle shaft. Otherwise you may damage the drive gear and the handle shaft.

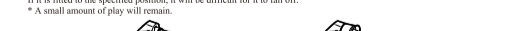
(1) While holding the handle and the handle shaft cover, pull the handle shaft cover off the handle shaft.
* Be careful not to drop the handle shaft cover.



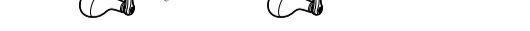
(2) Loosen and remove the handle shaft screws at the elbow of the handle and exchange the left handle shaft for the right handle one supplied with your reel.



Please confirm direction of the thread in order to distinguish right handle shaft from left handle shaft.

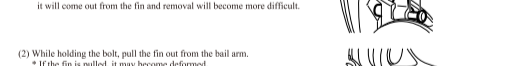


(3) Fit the handle shaft cover onto the handle shaft until it reaches the end of the handle. If it is fitted in the specified position, it will be difficult for it to fall off.
* A small amount of play will remain.



REPLACING THE ANTI-TWISTFIN
Use a PH00 screwdriver. * The screwdriver is not included.

Removal
(1) Use the screwdriver (PH00) to loosen the bolt.
When there is a gap of 1-5 mm between the head of the bolt and the fin, stop loosening the bolt.
* If the bolt is loosened too much, it will come out from the fin and removal will become more difficult.

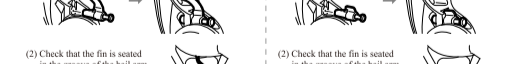


(2) While holding the bolt, pull the fin out from the bail arm.
* If the fin is pulled, it may become deformed.

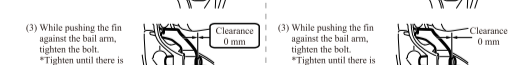


Installation
Fin_A Condition before installation

(1) While holding the bolt, insert the fin into the hole in the bail arm.



(2) Check that the fin is seated in the groove of the bail arm as shown in the diagram.



(3) While pushing the fin against the bail arm, tighten the bolt.
* Tighten until there is no clearance between the head of the bolt and the fin.
Once there is no clearance, it is not necessary to tighten the bolt any further. If the bolt is tightened too much, damage may occur.



使用上の注意

ハンドルノブの取り外し方
1. ネジ2本をゆるめて、ハンドルノブ取付ボルトとハンドルノブを外します。
2. ノブ内部のネジをゆるめて外します。

分解禁止
本製品は、精密な作りになっております。取扱い説明書に分解・メンテナンスの記載がある部分を除き、お客様ご自身による分解は、ご自身の責任が負われる可能性がありますので、推奨できません。分解により生じた不具合に関しては保証ができませんので、ご注意ください。

本製品は水の中に入りにくい構造を有していますが、水没させての使用を想定していません。
リール本体部・調節部・たがひリールを水没させては、内部に水が入り、故障の原因となります。

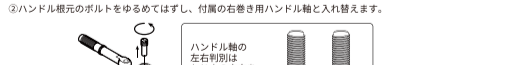
本体とローターの隙間(1)に注油することはおやめください。
本製品は水の浸入を抑えるハーフに特殊な、はっ水処理を行っています。注油することで油分が付着し、はっ水性能を損なう恐れがあります。

ハンドル軸交換方法
右ハンドルに交換する際は付属の右巻き用ハンドル軸に交換する必要があります。互に装着されているハンドルをそのまま右側にねじ込みますと、ドライブギア・ハンドル軸を傷つける恐れがありますので絶対に止めください。

(1) ハンドルとハンドル軸ツバを持ち、ハンドル軸ツバをハンドル軸から引き抜きます。
※緩くするようご注意ください。



(2) ハンドルねじのボルトをゆるめては、付属の右巻き用ハンドル軸を入れ替えます。



ハンドル軸の左右両側はねじ山の方向を確認してください。
※ハンドル軸もハンドル軸

(3) ハンドル軸にハンドル軸ツバをハンドルの側面まで押し込みます。所定の位置まで入ると、落ちなくなります。
※緩くする方はありません。



ANTI-TWISTFINの交換方法
ドライバーはPH00をご使用ください。 ※ドライバーは付属していません。

取り外し方法
①ドライバー (PH00) でボルトをゆるめます。本製品は、精密な作りになっております。取扱い説明書に分解・メンテナンスの記載がある部分を除き、お客様ご自身による分解は、ご自身の責任が負われる可能性がありますので、推奨できません。分解により生じた不具合に関しては保証ができませんので、ご注意ください。
※緩くするとボルトがフィンから外れ、取り外しにくくなります。

②ボルトを持って、フィンをアームカムから引き抜きます。
※フィンを引っ張ると変形する恐れがあります。



取り付け方法
フィン_A 取り付前の状態

①ボルトを持って、アームカムの穴部に差し込みます。



②図のようにフィンがアームカムの溝に嵌り込んでいることを確認してください。



③フィンをアームカムに押し当てながらボルトを締めます。
※ボルトの頭とフィンの隙間がなくなるまで締めてください。
隙間がなくなったらそれ以上締め込む必要はありません。強く締めることで変形する場合があります。



INSTRUCTIONS

Enlevez la poignée de la manivelle

- 1. Dévissez et ôtez les vis trouvant sur la plaque d'identification du pommeau de la poignée et enlevez la plaque.
2. Enlevez les vis se trouvant à l'intérieur du pommeau de la poignée

Ne pas démonter le moulinet

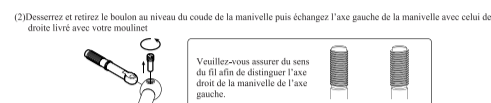
Ce moulinet est un produit fabriqué avec précision. Le démontage du moulinet peut entraîner une baisse des performances, et n'est pas recommandé, à l'exception des pièces dont le démontage et l'entretien sont décrits dans le mode d'emploi. Les problèmes causés par le démontage non autorisé ne sont pas couverts par la garantie.

Ce produit est résistant à l'eau mais n'est pas prévu pour être immergé. Ne posez pas le moulinet directement sur la sable et ne le plongez pas dans l'eau. La présence de sable ou d'eau à l'intérieur du moulinet peut provoquer des dysfonctionnements.

Veillez ne pas lubrifier dans l'espace entre le bâti et le rotor (*). Certaines pièces de ce produit ont reçu un traitement adhésif spécial permettant d'améliorer leur résistance à l'eau. Un lubrifiant peut dégrader les qualités déperlantes du produit.

REEMPLACEMENT DU MANCHE

- (1) Tout en maintenant le manche et le couvercle de l'axe, retirer le couvercle de l'axe du manche.
(2) Dévissez et retirez le boulon au niveau du coude de la manivelle puis échangez l'axe gauche de la manivelle avec celui de droite avec votre moulinet.



- (3) Montez le couvercle de l'axe sur l'axe du manche jusqu'à ce qu'il atteigne l'extrémité du manche.
(4) Vérifiez que le couvercle de l'axe est bien fixé et que le manche est correctement installé.

REEMPLACEMENT DE L'ALETTE ANTI-TWISTFIN

Utilisez un tournevis PH00. * Le tournevis n'est pas inclus.

▲Retrait

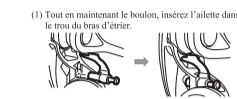
- (1) Utilisez le tournevis (PH00) pour desserrer le boulon. Lorsque l'écart entre le bras du boulon et l'alette est de 3 à 5 mm, arrêter de desserrer le boulon.
* Si le boulon est trop desserré, il se détachera de l'alette et le retrait sera plus difficile.

- (2) Tout en maintenant le boulon, retirez l'alette du bras d'étrier.
* Si l'alette est très, il peut se déformer.

▲Montage

État avant l'installation

- (1) Tout en maintenant le boulon, insérez l'alette dans le trou du bras d'étrier.



- (2) Vérifiez que l'alette est placée dans la rainure du bras d'étrier comme indiqué sur le schéma.

- (3) Tout en poussant l'alette contre le bras d'étrier, serrez le boulon.
* Serrez jusqu'à ce qu'il n'y ait plus de jeu entre le bras du boulon et l'alette. Lorsque il n'y a plus de jeu, il n'est pas nécessaire de serrer davantage le boulon. Un serrage excessif du boulon peut entraîner des dommages.

REEMPLACEMENT DE L'ALETTE ANTI-TWISTFIN

Utilisez un tournevis PH00. * Le tournevis n'est pas inclus.

▲Retrait

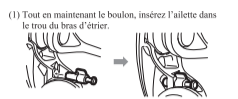
- (1) Utilisez le tournevis (PH00) pour desserrer le boulon. Lorsque l'écart entre le bras du boulon et l'alette est de 3 à 5 mm, arrêter de desserrer le boulon.
* Si le boulon est trop desserré, il se détachera de l'alette et le retrait sera plus difficile.

- (2) Tout en maintenant le boulon, retirez l'alette du bras d'étrier.
* Si l'alette est très, il peut se déformer.

▲Montage

État avant l'installation

- (1) Tout en maintenant le boulon, insérez l'alette dans le trou du bras d'étrier.



- (2) Vérifiez que l'alette est placée dans la rainure du bras d'étrier comme indiqué sur le schéma.

- (3) Tout en poussant l'alette contre le bras d'étrier, serrez le boulon.
* Serrez jusqu'à ce qu'il n'y ait plus de jeu entre le bras du boulon et l'alette. Lorsque il n'y a plus de jeu, il n'est pas nécessaire de serrer davantage le boulon. Un serrage excessif du boulon peut entraîner des dommages.

INSTRUÇÕES

Remoção do botão de punho

- 1. Solte e remova os parafusos da placa I.D. do botão de punho e retire a placa.
2. Remover o parafuso dentro do botão de punho.

Não desmonte o carreto

Este carreto é um produto fabricado com precisão. Desmontar o carreto pode resultar numa diminuição do desempenho e não é recomendado, exceto nas peças cuja desmontagem e manutenção estão descritas no manual de instruções. Problemas causados pela desmontagem não autorizada não são cobertos pela garantia.

Este carreto não deve ser utilizado dentro d'água. Evitar detetar o carretodentro d'água ou na areia, visto que isto pode danificar o carreto.

Não aplicar óleo no espaço entre o corpo e o rotor (*). Um revestimento especial que repele água foi incorporado a algumas partes do carretograma melhor a sua resistência à água. O lubrificante pode danificar o revestimento que repele água.

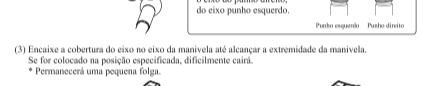
SUBSTITUIÇÃO DA MANIVELA

Não enrosque a manivela no carreto sem usar o eixo do cabo adequado, caso contrário, você pode danificar a engrenagem e o eixo de manivela.

- (1) Segure a manivela e a cobertura do eixo, retire a cobertura do eixo para fora do eixo da manivela.
* Tenha cuidado para não danificar a manivela ou o eixo de manivela.



- (2) Solte e remova o parafuso de haste do punho no cotovelo do punho e troque o eixo do punho esquerdo para o punho direito fornecido com o carreto.



- (3) Encaixe a cobertura do eixo no eixo da manivela até alcançar a extremidade da manivela.
* Se for colocado na posição especificada, dificilmente cairá.
* Remaneira uma pequena folga.

SUBSTITUIÇÃO DA ANTI-TWISTFIN

Utilize uma chave de fendas PH00. * A chave de fendas não está incluída.

▲Remoção

- (1) Utilize a chave (PH00) para desapertar o parafuso. Quando houver uma folga de 3 a 5 mm entre a cabeça do parafuso e a aleta, pare de desapertar o parafuso.
* Se desapertar demasiado o parafuso, o mesmo sairá da aleta e a remoção torna-se mais difícil.

- (2) Segurando no parafuso, pose a aleta para fora do braço de retenção.
* Se a aleta for pesada, pode ficar deformada.

▲Instalação

Estado antes da instalação

- (1) Segurando o parafuso, introduza a aleta no orifício do braço de retenção.



- (2) Verifique se a aleta está assente na ranhura do braço de retenção, como indicado no diagrama.

- (3) Aperte o parafuso enquanto empurra a aleta contra o braço de retenção.
* Aperte até que não haja folga entre a cabeça do parafuso e a aleta. Quando não houver folga, não é necessário apertar mais o parafuso. Se o parafuso ficar demasiado apertado, podem ocorrer danos.

SUBSTITUIÇÃO DA ANTI-TWISTFIN

Utilize uma chave de fendas PH00. * A chave de fendas não está incluída.

▲Remoção

- (1) Utilize a chave (PH00) para desapertar o parafuso. Quando houver uma folga de 3 a 5 mm entre a cabeça do parafuso e a aleta, pare de desapertar o parafuso.
* Se desapertar demasiado o parafuso, o mesmo sairá da aleta e a remoção torna-se mais difícil.

- (2) Segurando no parafuso, pose a aleta para fora do braço de retenção.
* Se a aleta for pesada, pode ficar deformada.

▲Instalação

Estado antes da instalação

- (1) Segurando o parafuso, introduza a aleta no orifício do braço de retenção.



- (2) Verifique se a aleta está assente na ranhura do braço de retenção, como indicado no diagrama.

- (3) Aperte o parafuso enquanto empurra a aleta contra o braço de retenção.
* Aperte até que não haja folga entre a cabeça do parafuso e a aleta. Quando não houver folga, não é necessário apertar mais o parafuso. Se o parafuso ficar demasiado apertado, podem ocorrer danos.

ISTRUZIONI

Rimozione del pomello della manovella

- 1. Allentare i rimovivi le viti sulla placca del pomello e rimuovi la placca.
2. Rimuovi la vite all'interno del pomello della manovella.

Non smontare la bobina

Questa bobina è un manifatturato di precisione. Lo smontaggio della bobina può causare prestazioni ridotte e pertanto non è consigliato, fatta eccezione per le parti il cui smontaggio e manutenzione sono descritti nel manuale di istruzioni. Problemi causati da uno smontaggio non autorizzato non sono coperti da garanzia.

Il mulinello non è designato per essere usato sottacqua. Non immergere in acqua o posare direttamente sulla sabbia. In quanto questo potrebbe causare il malfunzionamento del mulinello.

Non applicare olio nello spazio tra il corpo del mulinello e il rotore (*). Per aumentare l'impermeabilità, è stato applicato uno speciale trattamento idrorepellente. Il lubrificante può danneggiare la copertura idrorepellente.

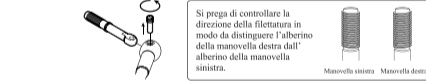
SOSTITUZIONE DELLA MANOVELLA

Non svitare la manovella nel corpo senza utilizzare l'alberino della manovella corretta, altrimenti potresti danneggiare gli ingranaggi e l'alberino della manovella.

- (1) Trattando la manovella e il coporchio dell'alberino, estrarre il coporchio dell'alberino dall'alberino della manovella.
* Fare attenzione a non lasciar cadere il coporchio dell'alberino.



- (2) Allentare e rimuovere la vite dell'albero della manovella sul gomito della manovella stessa e scambiare l'alberino della manovella sinistra con quella destra fornita nel mulinello.



- (3) Inserire il coporchio dell'alberino sull'albero della manovella in battuta sulla manovella.
* Se inserita nella posizione specificata sarà difficile che cada.
* Rimarrà una piccola quantità di gioco.

SOSTITUZIONE ALETTA ANTI-TWISTFIN

Utilizzare un cacciavite PH00. * Il cacciavite non è incluso.

▲Rimozione

- (1) Utilizzare il cacciavite (PH00) per allentare il bullone. Smettere di allentare il bullone quando vi è una folga di 3 a 5 mm fra la testa del bullone e l'alette.
* Se il bullone viene allentato eccessivamente, fuoriesce dall'alette e la rimozione diviene più difficoltosa.

- (2) Trattando il bullone, estrarre l'alette dall'archetto.
* Se l'alette viene forzata potrebbe venire deformata.

▲Installazione

Condizioni preliminari all'installazione

- (1) Trattando il bullone, inserire l'alette nel foro dell'archetto.



- (2) Verificare che l'alette sia alloggiata nella scanalatura dell'archetto come illustrato nello schema.

- (3) Spingendo l'alette contro l'archetto, serrare il bullone.
* Serrare fino a quando non vi è più gioco fra la testa del bullone e l'alette. Una volta che non vi è più gioco, non è necessario serrare ulteriormente il bullone. Se il bullone è serrato eccessivamente si potrebbero verificare dei danni.

SOSTITUZIONE ALETTA ANTI-TWISTFIN

Utilizzare un cacciavite PH00. * Il cacciavite non è incluso.

▲Rimozione

- (1) Utilizzare il cacciavite (PH00) per allentare il bullone. Smettere di allentare il bullone quando vi è una folga di 3 a 5 mm fra la testa del bullone e l'alette.
* Se il bullone viene allentato eccessivamente, fuoriesce dall'alette e la rimozione diviene più difficoltosa.

- (2) Trattando il bullone, estrarre l'alette dall'archetto.
* Se l'alette viene forzata potrebbe venire deformata.

▲Installazione

Condizioni preliminari all'installazione

- (1) Trattando il bullone, inserire l'alette nel foro dell'archetto.



- (2) Verificare che l'alette sia alloggiata nella scanalatura dell'archetto come illustrato nello schema.

- (3) Spingendo l'alette contro l'archetto, serrare il bullone.
* Serrare fino a quando non vi è più gioco fra la testa del bullone e l'alette. Una volta che non vi è più gioco, non è necessario serrare ulteriormente il bullone. Se il bullone è serrato eccessivamente si potrebbero verificare dei danni.

Инструкция

Снятие ручки рукоятки

- 1. Ослабьте и извлеките винты на идентификационной пластине и снимите рукоятку.
2. Извлеките болт внутри рукоятки.

Не разбирайте катушку

Данная катушка представляет собой высокооточенный производственный продукт. Разборка катушки может привести к снижению производительности, поэтому не рекомендуется, за исключением деталей, разборка и техническая обработка которых описаны в руководстве по эксплуатации. Неправильности, возникшие в результате самостоятельной разборки, не покрываются гарантией.

Несмотря на то, что данное изделие имеет конструкцию, препятствующую проникновению воды внутрь, изделие не предназначено для использования в погружении в воду состоянии. Не кладите катушку непосредственно на песок и не погружайте ее в воду. Проникновение песка или воды внутрь катушки может привести к поломке.

Не наносите масло в щель между корпусом катушки и ротором (*). Детали данного изделия, предотвращающие проникновение воды, подвержены специальной водоотталкивающей обработке. Использование смазки может снизить эффективность катушки.

ЗАМЕНА РУКОЯТКИ

Не прикручивайте рукоятку к корпусу в несоответствующем выводе. Вы можете повредить валу рукоятки и вал рукоятки.

- (1) Удерживая болт, оставьте ребро в отверстии в душке левоуказывающей.



- (2) Проверьте, установлен ли ребро в пазах душки левоуказывающей, как показано на схеме.

- (3) Прижмите ребро к душке левоуказывающей, затяните болт.
* Затяните, пока зазор между головкой болта и ребром не исчезнет. После того как зазор исчезнет, нужно прекратить затягивать болт. Если затянуть болт слишком сильно, может произойти повреждение.

ЗАМЕНА РУКОЯТКИ

Используйте отвертку PH00. * Отвертка не входит в комплект поставки.

▲Снятие

- (1) Ослабьте болт отверткой (PH00). Когда образуется зазор 3—5 мм между головкой болта и ребром, прекратите ослабление болта.
* Если болт будет чрезмерно ослаблен, он выскочит из ребра, и его будет сложнее извлечь.

- (2) Удерживая болт, потяните ребро из душки левоуказывающей.
* Вынуть ребро может деформироваться.

▲Установка

Подготовка перед установкой

- (1) Удерживая болт, оставьте ребро в отверстии в душке левоуказывающей.



- (2) Проверьте, установлен ли ребро в пазах душки левоуказывающей, как показано на схеме.

- (3) Прижмите ребро к душке левоуказывающей, затяните болт.
* Затяните, пока зазор между головкой болта и ребром не исчезнет. После того как зазор исчезнет, нужно прекратить затягивать болт. Если затянуть болт слишком сильно, может произойти повреждение.

ЗАМЕНА РУКОЯТКИ

Используйте отвертку PH00. * Отвертка не входит в комплект поставки.

▲Снятие

- (1) Ослабьте болт отверткой (PH00). Когда образуется зазор 3—5 мм между головкой болта и ребром, прекратите ослабление болта.
* Если болт будет чрезмерно ослаблен, он выскочит из ребра, и его будет сложнее извлечь.

- (2) Удерживая болт, потяните ребро из душки левоуказывающей.
* Вынуть ребро может деформироваться.

▲Установка

Подготовка перед установкой

- (1) Удерживая болт, оставьте ребро в отверстии в душке левоуказывающей.



- (2) Проверьте, установлен ли ребро в пазах душки левоуказывающей, как показано на схеме.

- (3) Прижмите ребро к душке левоуказывающей, затяните болт.
* Затяните, пока зазор между головкой болта и ребром не исчезнет. После того как зазор исчезнет, нужно прекратить затягивать болт. Если затянуть болт слишком сильно, может произойти повреждение.

INSTRUCCIONES

Extracción del pomo de manivela

- 1. Afloje y quite los tornillos del pomo del mango ID placa y retire la placa.
2. Retire el tornillo dentro del pomo.

No desmonte el carrete

Este carrete es un producto fabricado con precisión. Desmontar el carrete puede resultar en una disminución del rendimiento y no es recomendable, a excepción de aquellas partes cuyo desmontaje y mantenimiento se describen en el manual de instrucciones. Los problemas causados por el desmontaje no autorizado no están cubiertos por la garantía.

Este producto está diseñado para ser relativamente impermeable pero no se puede utilizar sumergido en agua. No deje el carrete sobre arena o bajo el agua. Si entra agua o arena dentro del carrete puede causar desperfectos.

No lubrifique el espacio entre el rotor y el cuerpo principal (*). Este producto posee piezas con un tratamiento especial de impermeabilización para evitar el ingreso de agua. Los lubricantes pueden dañar la funcionalidad del producto.

SUSTITUCIÓN DE LA MANIVELA

No enrosque el mango en el cuerpo sin necesidad de utilizar el eje de rotación debida, de lo contrario podría dañar el engranaje y el eje de la manivela.

- (1) Mientras sujeta la manivela y la cubierta del eje, tire de esta para extraerla del eje de la manivela.
* Tenga cuidado de no dejar caer la cubierta del eje.



- (2) Afloje y retire el tornillo de sujeción del mango en el codo del mango y cambie el eje de la palanca izquierda para la derecha con el eje suministrado con el carrete.

- (3) Coloque la cubierta del eje en la manivela hasta que llegue al extremo de la manivela.
* Si se monta en la posición especificada, será difícil que se despegue.
* Seguirá habiendo cierta cantidad de holgura.

REEMPLAZO DE LA ANTI-TWISTFIN

Utilice un destornillador PH00. * El destornillador no está incluido.

▲Desmontaje

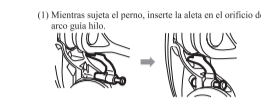
- (1) Utilice el destornillador (PH00) para aflojar el perno. Cuando quede un espacio de 3 a 5 mm entre la cabeza del perno y la aleta, deje de aflojar el perno.
* Si el perno se afloja demasiado, se saltará de la aleta y la retirada será más difícil.

- (2) Mientras sujeta el perno, tire de la aleta para extraerla del arco guía hilo.
* Si se tira de la aleta, puede deformarse.

▲Instalación

Situación antes de la instalación

- (1) Mientras sujeta el perno, inserte la aleta en el orificio del arco guía hilo.



- (2) Compruebe que la aleta está bien insertada en la ranura del arco guía hilo como se muestra en el diagrama.

- (3) Mientras presiona la aleta contra el arco guía hilo, apriete el perno de la aleta.
* Apriete hasta que no haya holgura entre la cabeza del perno y la aleta. Cuando deje de haber holgura, ya no será necesario seguir apretando el perno. Si el perno se aprieta demasiado, pueden producirse daños.

REEMPLAZO DE LA ANTI-TWISTFIN

Utilice un destornillador PH00. * El destornillador no está incluido.

▲Desmontaje

- (1) Utilice el destornillador (PH00) para aflojar el perno. Cuando quede un espacio de 3 a 5 mm entre la cabeza del perno y la aleta, deje de aflojar el perno.
* Si el perno se afloja demasiado, se saltará de la aleta y la retirada será más difícil.

- (2) Mientras sujeta el perno, tire de la aleta para extraerla del arco guía hilo.
* Si se tira de la aleta, puede deformarse.

▲Instalación

Situación antes de la instalación

- (1) Mientras sujeta el perno, inserte la aleta en el orificio del arco guía hilo.



- (2) Compruebe que la aleta está bien insertada en la ranura del arco guía hilo como se muestra en el diagrama.

- (3) Mientras presiona la aleta contra el arco guía hilo, apriete el perno.
* Apriete hasta que no haya holgura entre la cabeza del perno y la aleta. Cuando deje de haber holgura, ya no será necesario seguir apretando el perno. Si el perno se aprieta demasiado, pueden producirse daños.

ANLEITUNG

Entfernen des Kurbellnaufs

- 1. Lösen und entfernen Sie die Schrauben an der Innenseite des Kurbellnaufs und nehmen Sie die Scheibe ab.
2. Nehmen Sie die Schraube aus dem Kurbellkauf heraus.

Zerlegen Sie die Rolle nicht

Diese Rolle ist ein Präzisionsprodukt. Das Zerlegen der Rolle könnte zu einer verringerten Leistung führen und wird nicht empfohlen, außer für Teile, deren Montage und Wartung in der Bedienungsanleitung beschrieben sind. Probleme, die durch unerlaubte Demontage entstanden sind, werden von der Garantie nicht abgedeckt.

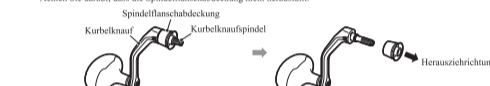
Diese Rolle ist nicht für den Gebrauch unter Wasser geeignet. Tauchen Sie die Rolle möglichst nicht ins Wasser oder in Sand, da sie sonst beschädigt werden könnte.

Spritzen Sie kein Öl in den Bereich zwischen Rollenkörper und Rotor (*). Ein spezielles Beschichtungsmittel wird für die wasserabweisende Beschichtung der Komponenten verwendet. Ein Öl kann diese Beschichtung beschädigen.

AUSWECHSELN DES KURBELNAUFS

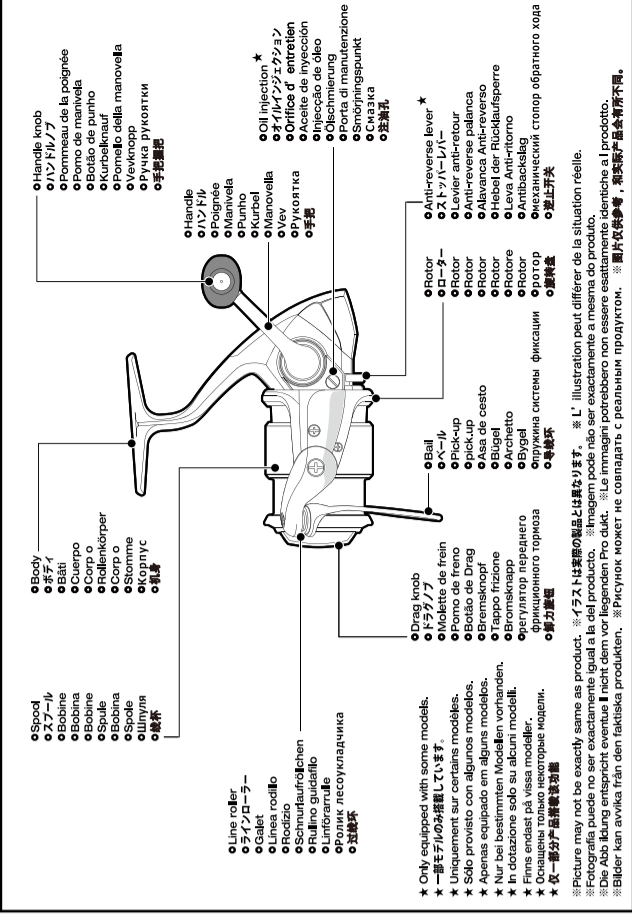
Schrauben Sie den Kurbellnauf nur unter Verwendung der richtigen Kurbellnagel an der Rolle ein, da andernfalls das Getriebe und die Kurbellnagel beschädigt werden könnten.

- (1) Halten Sie die Schraube fest und stecken Sie die Finne in das Loch im Schaufelringel.



- (2) Kontrollieren Sie, ob die Finne wie in der Abbildung gezeigt in der Nut des Schaufelringels sitzt.

- (3) Drücken Sie die Finne gegen den Schaufelringel, um die Schraube festzuziehen.
* Ziehen Sie die Schraube fest, bis



商品の説明とアフターサービスのご案内
本社の製品、部品は全て工場から直接出荷されています。製品の修理や部品交換は、必ずしも修理センターでのみ行われます。また、修理センターでの修理は、必ずしも修理センターでのみ行われます。また、修理センターでの修理は、必ずしも修理センターでのみ行われます。

SHIMANO INC.
SHIMANO NORTH AMERICA, INC.
SHIMANO EUROPE B.V.
SHIMANO CANADA LTD.
SHIMANO EUROPE B.V.
SHIMANO ITALY FISHING S.R.L.
SHIMANO NEW ZEALAND LIMITED
SHIMANO UK LTD.
SHIMANO AUSTRALIA FISHING PTY. LTD.
SHIMANO (SHANGHAI) SALES CORPORATION
SHIMANO POLSKA SP. Z O.O.
SHIMANO (SINGAPORE) PTE. LTD.

SPINNING REEL MANUAL
Congratulations, you have purchased a very advanced fixed spool reel. Please take a few moments to read more about this reel so you can enjoy it for many years to come.
スピニングリール取扱説明書
このはシマノ製品を買って上げたい方へ、まことにありがとうございます。本製品の機能を十分に引き出し、未充分に活用したくためにも、使用前にこの取扱説明書をお読みください。なお、取扱説明書の内容は予告なく更新させていただきますことがあります。最新版はWEB版をご参照ください。

CAUTION Please note for your safety
Remember to open the bail when you cast. The line may break and injure you or the fish.
For models with anti-reverse selection mechanism, make sure the anti-reverse is set to on when you cast. Otherwise the handle may turn backward and injure your hand.

As cas o el revestimento ou a couche de peinture, etc. se soit enlevé ou bien que la surface extérieure des parties carres ou elles présentent des signes de blessures.
Si le fil s'acrotche en action de pêche, n'essayez pas d'utiliser votre canne ou moulinet pour le libérer.
Utilisez vos doigts pour manœuvrer le moulinet et laissez le fil se dérouler de lui-même.

Obble para trás antes de lanzar para evitar ferir algúen.
Mantenha as mãos e os dedos afastados quando o rotor ou a manivela estiverem a girar rápido.
VORSICHT! Wichtige Hinweise zum sicheren Gebrauch
Verlassen Sie nicht, vor dem Werfen den Bügel zu öffnen. Die Schnur könnte reißen und jemandem verletzen.

For modeller med valbar bakspær, før forsøking når du fisker samtidigt som bakspær er inaktivert.
Håll fingrarna borta från linan när den lämnar spolen snabbt så att du inte skadar fingrarna.
Handeltare av att t.ex. belaggenhet eller den mlådade finishen har slitsit bort eller om materialens yttre yta har blivit utsliten eller vassa på grund av t.ex. kraftiga stötar, ska du undvika kontakt med sådana delar, eftersom de utgör en risk för skada.

注意 安全上ご使用のしるご注意でご使用におおみください
キーステップ(掛ける)の際は、ペールを起すことをおぼろけにしないでください。仕掛けがはれたり、思わぬ方向にとまったり、あるいは投げた後、ストッパー切替機構のある機種では、ストッパーをONにしたままに投げておくと、OFFにして投げた場合と異なる仕掛けが選ばれる恐れがあります。

PRECAUTION Tengas en cuenta para su seguridad
Recuerde abrir el pick-up cuando lance. El filo se podría romper y lesionar a otra persona.
Para los modelos con mecanismo de selección anti-reversa, asegúrese de que el anti-reversa esté activado cuando lance.
Para los modelos con mecanismo de selección anti-reversa, tenga cuidado cuando pesque con el mecanismo anti-reversa desactivado.

Attention! Ricorda per la tua sicurezza
Ricordati di aprire l'archetto quando lanci. Il filo potrebbe altrimenti rompersi e potrebbe ferire altre persone.
Per i modelli con meccanismo di selezione anti-reverso, assicurarsi che l'antireverso sia impostato su ON quando lanci.
Per i modelli con meccanismo di selezione anti-reverso, presta attenzione quando peschi con il meccanismo di selezione anti-reverso disattivato.

Внимание! Принимте во внимание для Вашей безопасности
Не забудьте открыть дуг лесоукладывателя при забрасывании. Леска может порваться и нанести кому-либо травму.
При использовании моделей, оснащенных стопором обратного хода, убедитесь, что во время заброса стопор включен. В противном случае рывком леска может порваться назад и повредить вам руку.

PRECAUTIONS Veuillez prendre note de ces conseils pour votre sécurité
N'oubliez pas d'ouvrir votre pick-up avant de lancer. Autrement, le fil pourrait casser et blesser votre main.

CUIDAD Por favor, como nota para a sua segurança
Lembre-se de abrir a asa do cesto quando lançar. A linha pode quebrar e pode ferir alguém.
Para modelos com mecanismo de seleção anti-reverso, certifique-se de que o anti-reverso está ativado ao fazer o lançamento.
Em modelos com mecanismo de seleção anti-reverso, tenha cuidado ao pescar com o mecanismo de seleção anti-reverso desativado.

Важно! Vänligen notera nedanstående för din säkerhet
År öppna båg på öppna båg innan kast. Linan kan annars brytas och skada någon.
For modeller med valbar bakspær, se till att bakspærn är aktivert når du kastar.

注意 安全と使用上の注意
必ず取扱説明書の注意事項をお読みください。
必ず取扱説明書の注意事項をお読みください。
必ず取扱説明書の注意事項をお読みください。

Instructions for use in Italian. Includes sections for: Come utilizzare la leva antirrotto, Cambiare la posizione della manovella, Rimozione e appiccatura della bobina, and Avvolgere il filo in bobina.

Brüksanvisning in Swedish. Includes sections for: Användning av antibakslaget, Spolens demontering och montering, Förvaringsanvisningar, and Olior.

Инструкция по эксплуатации in Russian. Includes sections for: Как использовать механический створ обратного хода, Смена позиции рукоятки слева направо, and Меры предосторожности при хранении.

使用方法・漁釣の準備 in Japanese. Includes sections for: 必ず止すの操作方法, 必ず止すの操作方法, and 必ず止すの操作方法.

Maintenance instructions in Italian. Includes sections for: Pulizia, Lubrificazione, and Manutenzione.

Maintenance instructions in Swedish. Includes sections for: Olior, Olior, and Olior.

Maintenance instructions in Russian. Includes sections for: Смазка, Смазка, and Смазка.

Maintenance instructions in Japanese. Includes sections for: 必ず止すの操作方法, 必ず止すの操作方法, and 必ず止すの操作方法.

Maintenance instructions in Italian. Includes sections for: Manutenzione, Manutenzione, and Manutenzione.

Maintenance instructions in Swedish. Includes sections for: Olior, Olior, and Olior.

Maintenance instructions in Russian. Includes sections for: Смазка, Смазка, and Смазка.

Maintenance instructions in Japanese. Includes sections for: 必ず止すの操作方法, 必ず止すの操作方法, and 必ず止すの操作方法.

